

ENCYCLOPAEDIA CINEMATOGRAPHICA

Editor: G. WOLF

E 871/1965

Mikronesier (Gilbert-Inseln, Nonouti)
Anfertigen eines Schlingenstabes für den Aalfang
auf dem Ostriff

Mit 6 Abbildungen

GÖTTINGEN 1968

INSTITUT FÜR DEN WISSENSCHAFTLICHEN FILM

Der Film ist ein Forschungsdokument und wurde zur Auswertung in Forschung und Hochschulunterricht veröffentlicht.

Stummfilm, schwarzweiß, 35 m, 3½ m (Vorführgeschw. 24 B/s)

Inhalt des Films

In dem Dorf Tetua auf dem Atoll Nonouti schnitzt ein Mann zwei Hölzer aus einem Schößling des Salzbusches *Pemphis acidula* und bereitet daraus einen Schlingenstab und einen Köderstab. Auf dem Ostriff wird letzterer mit einem Stück vom Fangarm eines Kraken versehen, um damit in einer Höhlung am äußeren Riffrand einen Aal in die Schlinge zu locken.

Der Film wurde im Jahre 1964 von Dr. G. KOCH, Museum für Völkerkunde, Abteilung Südsee, Berlin, während seiner mit Unterstützung der Deutschen Forschungsgemeinschaft und der Staatlichen Museen (Preußischer Kulturbesitz), Berlin, durchgeführten Expedition zu den Gilbert-Inseln aufgenommen. Bearbeitet und veröffentlicht durch das Institut für den Wissenschaftlichen Film, Göttingen (Direktor: Prof. Dr.-Ing. G. WOLF), Sachbearbeitung: DORE ANDRÉE, M.A.

Abgedruckt in Publ. Wiss. Film., Sektion B, Erg.-Bd. I — Kultur der Gilbert-Inseln.

Mikronesier (Gilbert-Inseln, Nonouti)
Anfertigen eines Schlingenstabes für den Aalfang
auf dem Ostriff

G. KOCH, Berlin

Allgemeine Vorbemerkungen¹

Zur Umwelt und Kultur

Die Gilbert-Inseln (einst auch unter dem Namen „Kingsmill-Inseln“ bekannt) liegen im südöstlichen Mikronesien. Die 16 Inseln dieses Archipels sind zwischen 3° 20' nördlicher und 2° 42' südlicher Breite sowie zwischen 172° 41' und 176° 55' östlicher Länge verstreut.

Die meisten dieser „Inseln“ sind Atolle von unterschiedlicher Größe, Ketten von Eilanden, die etwa 1—3 m über Fluthöhe auf einem langgestreckten Riff liegen, das von der Brandung im SO-Passat aufgebaut wurde. Diese Atolle sind überwiegend von einem Westriff abgeschlossen, das auch bei Ebbe noch vom Seewasser überspült wird.

Vor allem die Atolle in der Nähe des Äquators liegen in einer ariden Zone. Sie zählen zu den ärmsten Eilanden Ozeaniens und zu den unwirtschaftlichsten Regionen unserer Erde überhaupt. Der sandig-kalkige Boden trägt nur strichweise eine dünne Humusschicht, so daß allein anspruchslose Pflanzen gedeihen können. Die Tierwelt ist auf diesen Inseln spärlich vertreten, die kleine Pazifik-Ratte z.B. das einzige hier wild lebende Säugetier.

Die Hitze der äquatorialen Sonnenstrahlung wird vom Meer gemäßigt. Die Temperatur ist während des ganzen Jahres am Tage um 30° und sinkt des Nachts nur wenig. Die Inseln liegen überwiegend unter Passatwinden unterschiedlicher Stärke. Zwischen Oktober und März wehen zuweilen wochenlang heftige Westwinde, die stärkeren Regen bringen können.

¹ Die Abschnitte: „Zur Umwelt und Kultur“ und „Zur Entstehung des Films“ sind entnommen aus G. KOCH [16] (Begleitveröffentlichung).

Obwohl der Gilbert-Archipel an den polynesischen Bereich grenzt, ist seine Bevölkerung (fast 50000) schon anthropologisch klar von den Polynesiern (vgl. den nächstgelegenen polynesischen Archipel der Ellice-Inseln, Кош [1] bis [11], [13], [14]) zu unterscheiden. Die Gilbertesen haben eine etwas dunklere Hautfarbe, ihr Haupthaar ist straffer und

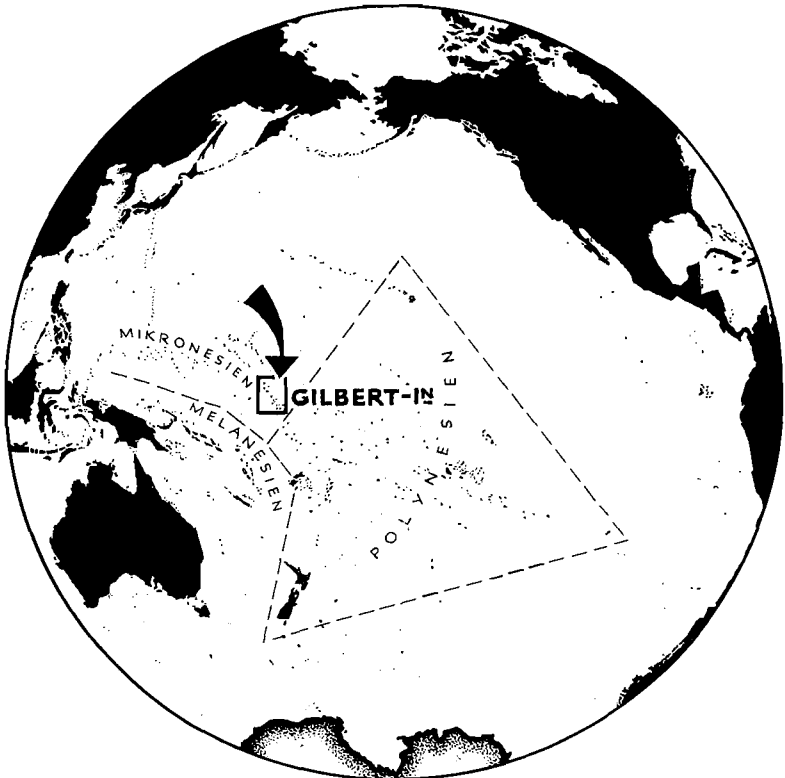


Abb. 1. Die Lage der Gilbert-Inseln im Pazifik

die Mongolenfalte am oberen Augenlid deutlicher ausgeprägt. Sie sind überwiegend schwerblütige, introvertierte, untereinander wie gegenüber Fremden leicht mißtrauische Menschen.

Die Bevölkerung der Gilbert-Inseln hat eine eigene Sprache, die relativ einheitlich innerhalb der weitläufigen Gruppe gesprochen wird und sich auch von den Idiomen der nächstgelegenen Archipele klar unterscheidet.

Auf den südlichen Atollen des Archipels gab es kein Häuptlingstum. Die patrilokalen, patrilinearen, exogamen und totemistisch bestimmten Familienverbände, geführt von den alten Männern bzw. Sippenhäuptern, waren die größten politisch und wirtschaftlich autarken Einheiten.

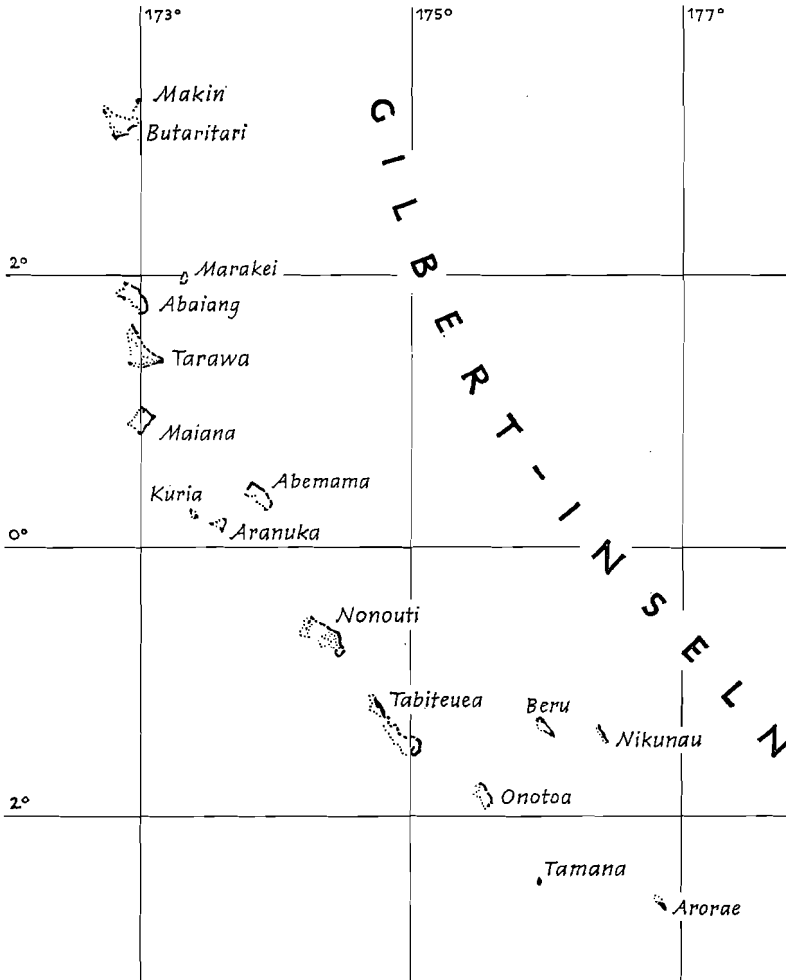


Abb. 2. Der Archipel der Gilbert-Inseln

Die Frau hat in der sozialen Ordnung eine relativ untergeordnete Stellung, doch in der geschlechtlichen Arbeitsteilung fallen ihr die leichteren Tätigkeiten zu.

Die kargen Inseln haben eine der größten Bevölkerungsdichten Ozeaniens (bis zu 500 Menschen pro Quadratmeile). Sie sind erst infolge des Reichtums des Meeres an eßbarem Getier und infolge der Verbreitung der anspruchslosen Kokospalme in diesem Ausmaß besiedlungsfähig. Die Wirtschaft der Gilbertesen hat eine starke wildbeuterische Komponente. Ihre Lebensfürsorge besteht überwiegend aus dem Erbeuten von wildlebendem Getier und dem Abernten von Pflanzen, um deren Pflege man sich kaum kümmert. Die Gilbertesen sind zwar Experten in hochentwickelten, komplizierten Pflanzungsvorgängen (z. B. die *Cyrtosperma chamissonis* betreffend, KOCH [38]), doch dieser Anbau dient vor allem dem Prestige der Familienhäupter bei seltenen Festessen.

Wirtschaft und materielle Kultur, z. T. unnötig primitiv in der Umwandlung von Naturprodukten in Verbrauchs- und Gebrauchsgüter, lassen eine mühesparende Anpassung an eine höchst unwirtliche Umwelt erkennen. Besondere Meisterleistungen außerhalb der sonst simplen Ausrüstung sind die perfekt konstruierten Segelboote (KOCH [63]), die gewaltigen Versammlungshäuser und die kunstvollen, mannigfaltig ornamentierten Schlafmatten (KOCH [51]).

Die Männer gelten seit jeher als recht kriegerisch. Infolge der Übervölkerung der Eilande waren Fehden zwischen den einzelnen Siedlungen in der Vergangenheit häufig, und auch Bevölkerungen ganzer Inseln führten gegeneinander Krieg. Die Gilbertesen fuhren gern zur See. Mit ihren schnellen Booten segelten sie zu Besuchen wie zu kriegerischen Unternehmungen nach fernerer Eilanden des Archipels, und sie griffen auch die Ellice-Inseln an.

Der Glauben an die Kraft der Magie, eng verbunden mit dem Glauben an die Macht von Ahnengeistern (*anti*), bestimmte weitgehend die alltäglichen Aktivitäten. Der harten Umwelt wie den konkurrierenden Sippen fühlte man sich erst mit Hilfe der (innerhalb der Familie jeweils vererbten) weißen und schwarzen Magie gewachsen, der individuell vererbte Ahnengeister, zuweilen auch totemistische Stammahnen, nach allgemeiner Überzeugung zum Erfolg verhalfen.

Heute ist der Gilbert-Archipel als britische Kolonie auf dem Wege zur politischen Selbständigkeit. Da die Inseln arm und nicht leicht zugänglich sind und zudem verkehrungünstig liegen und da ihre Bevölkerung nicht sehr aufgeschlossen erscheint, hat sich der Einfluß der Weißen hier noch nicht allzu stark ausgewirkt.

Zur Entstehung des Films

Während einer Expedition zu den Gilbert-Inseln, die ich von August 1963 bis März 1964 zusammen mit meiner Frau SIGRID KOCH dank der Förderung durch die Deutsche Forschungsgemeinschaft und die Staatlichen Museen (Preußischer Kulturbesitz) von Berlin besuchen konnte,

war es möglich, im Rahmen der allgemeinen, systematischen ethnographischen Aufnahme auf den Atollen Nonouti, Tabiteuea und Onotoa 3000 m Farb-Umkehrfilm und 3000 m Schwarzweiß-Negativfilm zu belichten, aus denen dann eine Serie von 70 Filmen im Institut für den Wissenschaftlichen Film in Göttingen publiziert wurde.

Es ist der Versuch einer Gesamtdokumentation filmenswerter Bewegungsvorgänge innerhalb einer Kultur, so wie jene grundsätzlich und in dieser besonderen Situation möglich ist. Etliche Filme ergänzen einander, so daß damit ein Überblick, vor allem über die Wirtschaft und die materielle Kultur, geschieht. Das Material mag auch zum Zwecke der jeweiligen sachlichen Analyse wie zum Vergleich mit entsprechenden Erscheinungen anderer Regionen dienen.

Abgesehen davon, daß der Begriff der filmischen Gesamtdokumentation entsprechend den grundsätzlichen Notwendigkeiten und Möglichkeiten zu verstehen sei, indem die gewaltige Fülle von Bewegungsvorgängen in einer Kultur nur mit einer sinnvollen Anzahl repräsentativer Einzelfilme zu dokumentieren wäre, ist noch zu berücksichtigen, daß wesentliche Aspekte dieser Kultur in jener Filmserie fehlen. So war es nicht möglich, etwas von den verbliebenen magischen Praktiken zu filmen. Im sozialen Bereich entfielen die Komplexe von Heirat und Bestattung im Sinne der ursprünglichen Kultur infolge der fortgeschrittenen Christianisierung, und der Vorgang der Geburt wäre hier schwerlich zu filmen, wie auch der ganze Komplex der traditionellen individuellen Reifefeiern für die Mädchen außerhalb der Grenzen der auf diesen Inseln möglichen Kameraarbeit liegen dürfte. Immerhin, in Anbetracht der allgemeinen strikten Geheimhaltung schon der meisten, simplen wie komplizierten täglichen Aktivitäten der Lebensfürsorge innerhalb der einzelnen Familiengruppen, ist etlichen Männern und Frauen jener Atolle zu danken, daß sie unsere persönliche wie mechanische Beobachtung zuließen, und es ist dankbar anzuerkennen, daß berühmte Streiter mir an einsamer Stelle im Buschland ihre sonst so sorgsam geheimgehaltenen Kampfmethoden (КОЧ [83], [84]) mitteilten.

Die folgenden Aufnahmen wurden im November 1963 mit einer Paillard-Bolex-H-16-Reflex-Kamera auf Perutz-Perkine-N-17-Schwarzweiß-Negativ-Film (mit einer Frequenz von 24 B/s) durchgeführt.

Fischfang

Da die Gilbertesen überwiegend von Fisch und Kokosnuß leben, hat der Fischfang hier eine ganz besondere Bedeutung. Den meisten Männern sind die Namen von 80—100 verschiedenen eßbaren Fischen geläufig. Diese können in ihrer Mehrzahl das ganze Jahr hindurch in der Lagune, auf dem Ostriff und auf dem offenen Meer mit über 50 Methoden erbeutet werden.

Die einfachste Methode, Fische zu fangen, ist natürlich, sie im seichten Wasser mit den bloßen Händen zu greifen (KOCH [18]). Die Gilbertesen rüsten sich jedoch seit fernsten Zeiten mit mancherlei Gerät, das ihnen den Fischfang erleichtert. So besitzen sie Fischspeere (KOCH [21]), Schlingenstäbe (KOCH [22]), Kescher (KOCH [58]) verschiedener Typen, Zugnetze (KOCH [20]), Senknetze, Reusen (KOCH [23]) und etliches Angelgerät (KOCH [24]).

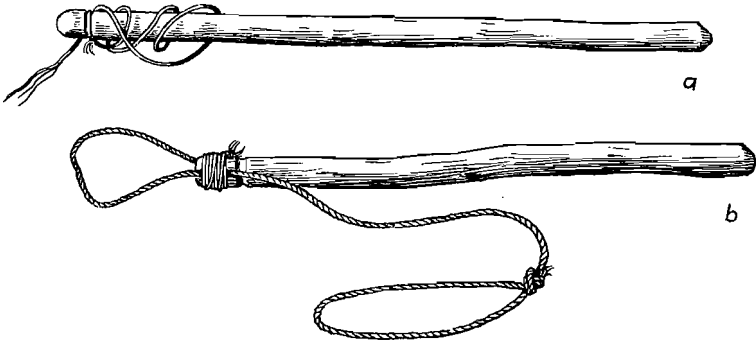


Abb. 3. Aalfangerät. Nonouti. Holz der *Pemphis acidula* FORST.
 a) Köderstab (*kai ni kabobo*) 37,9 cm lang; b) Schlingenstab (*kai ni bau*) 32,1 cm lang

(Museum für Völkerkunde Berlin, Abt. Südsee; Kat.-Nrn. 47 095, 47 094)

Natürlich beherrscht kein einzelner Mann alle Fischfangverfahren, die bei diesen Atollen insgesamt angewandt werden. Es gibt da z.B. regional bedingte Unterschiede in der Fangtechnik, kompliziertere Methoden sind wohlgehütete Sippengeheimnisse, und zudem glaubt man, die dazugehörige, jeweils überlieferte Magie (ein Wortzauber unter Anrufen von Ahnengeistern) beherrschen zu müssen, um des Erfolges sicher zu sein. Die individuelle Geschicklichkeit ist gleichfalls wichtig.

Zu den komplizierteren Methoden zählt das Verfahren, mittels eines Köderstabes (*kai ni kabobo*) und eines Schlingenstabes (*kai ni bau*) Aale (*matameri*) in ihren Schlupflöchern am äußeren Rand des Ostriffes zu fangen. Diese unter den Männern keineswegs allgemein verbreitete Methode („*matamea*“) ist zweifellos alt und typisch für den Archipel der Gilbert-Inseln. Die darin erfahrenen Männer halten das Verfahren natürlich recht geheim.

Das weitläufige Ostriff dieser Atolle ist ein beliebtes Sammel- und Fischfangrevier (KOCH [24], [18], [16]). Während der in jeder Mondphase etwa zwei Wochen dauernden geringeren Tidenhöhen suchen hier zur Zeit der Ebbe Frauen und Mädchen, Männer und Jungen, Fische

von mancherlei Art und auch Kraken, Seeschnecken und Muscheln zu erbeuten. Während Frauen kleine Aale in den Tümpeln des Riffes aufstöbern und mit einem Fangstab erbeuten können (KOCH [18]), ist das systematische Fangen von Aalen in deren Schlupflöchern am äußeren Rifftrand nahe der Brandung unter Benutzen des Köderstabes und des Schlingenstabes natürlich nur eine Sache der Männer, und, wie erwähnt, allein der wenigen mit dieser Methode vertrauten. Die Aale sind übrigens sehr bissig; sie wären nicht mit der bloßen Hand zu greifen, und es bedarf einiger Geschicklichkeit, sie ohne eine Handverletzung mit dem Schlingenstab zu fangen.

Filminhalt

Tamoieta, ein im Fischfang recht erfahrener Mann in Tetua auf dem Atoll Nonouti, der die „*matamea*“-Methode gut beherrscht, schneidet am Lagunenufer, nahe seinem Anwesen, einen Schößling des Salzbusches

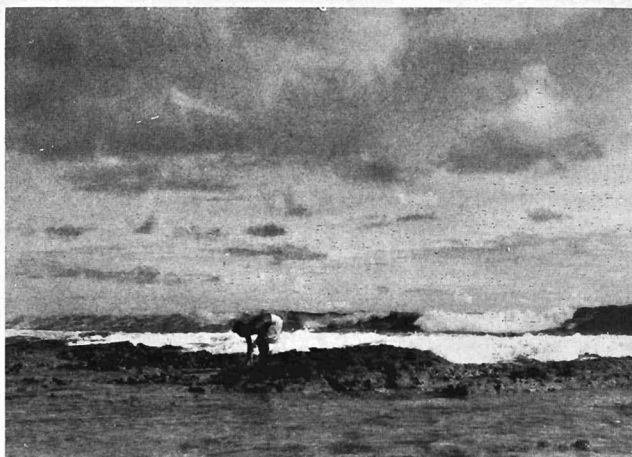


Abb. 4. Tamoieta von Nonouti sucht in den Höhlungen des Ostriffes nach Aalen

Pemphis acidula FORST. (*ngea*). Er kappst dessen Zweige und teilt einen etwa 35 cm langen Stab aus dem „Eisenholz“ ab. Von dem restlichen Schößling schneidet er eine etwas gebogene Partie ab, so daß ein zweiter, etwa gleichlanger Stab zurückbleibt.

Nachdem Tamoieta sich vor seinem Schlafhause auf eine Bodenmatte (*ināi*, KOCH [49]) gesetzt hat, bearbeitet er die beiden Stäbe weiter. Die Rinde ist nun abgeschält, und der Mann kerbt das vordere Ende des einen Stabes, der zum Schlingenstab (*kai ni bau*) werden soll,

ringsherum. In dieser Kerbung befestigt er zunächst eine dünne Schnur mittels einer Schlaufe, die er fest anzieht. Quer darüber legt er eine dickere, starke Schnur, so daß diese mit einer größeren Schlaufe („Fangschlaufe“) das vordere Stabende überragt; ein Ende dieser Schnur liegt kurz hinter der Kerbung, das andere ist wesentlich länger als der



Abb. 5. Tamoaieta lockt den aufgespürten Aal in der Riffhöhlung mit dem Köderstab durch die Schlinge, die er sofort zuzieht

Stab und zu einer Zugschlaufe gebunden (vgl. Abb. 3b). Die starke Schnur wird nun am vorderen Stabende (also unmittelbar hinter der Fangschlaufe) mit einer akkuraten, in vielen Windungen parallel laufenden festen Wicklung der zuvor um die Kerbung geschlungenen dünnen Schnur befestigt. (Beide Schnüre sind europäischer Provenienz; früher gebrauchte man Kokosfaserschnur (*kora*, KOCH [56]) für die Wicklungen und Streifen der starken Oberhaut von der Kokosblatt-Mittelrippe für die Schlingen.)

Den zweiten Stab, der als Köderstab (*kai ni kabobo*, Abb. 3a) dienen soll, hat Tamoaieta gleichfalls mit einer Kerbung versehen und daran nur ein kurzes Schnurstück befestigt, das zum Anbinden des Köders gebraucht wird. Sorgsam bündelt er beide Stäbe.

Während der Ebbe hat Tamoaieta auf dem Ostriff einen Kraken (*kika*) erbeutet (KOCH [16]). Er schneidet ein Stück vom oberen Teil eines Fangarmes und befestigt dieses an dem vorderen Ende des Köderstabes. Dann geht er mit dem Schlingenstab und dem Köderstab nebst dem restlichen Seepolypen zum äußeren Riff, um in dessen Höhlungen nach Aalen zu suchen. Trotz der Ebbe ist die Brandung noch sehr stark,

so daß das Riff immer wieder von größeren Wogen überspült wird. Dadurch ist diese Schlingenfangmethode gerade sehr erschwert. Tamoaieta hat indessen in einer der Riffhöhlungen einen Aal (*matameri*) entdeckt. Er führt zunächst den Köderstab in das Schlupfloch ein und bewegt ihn hin und her, um dem Aal ein Beutetier vorzutäuschen.

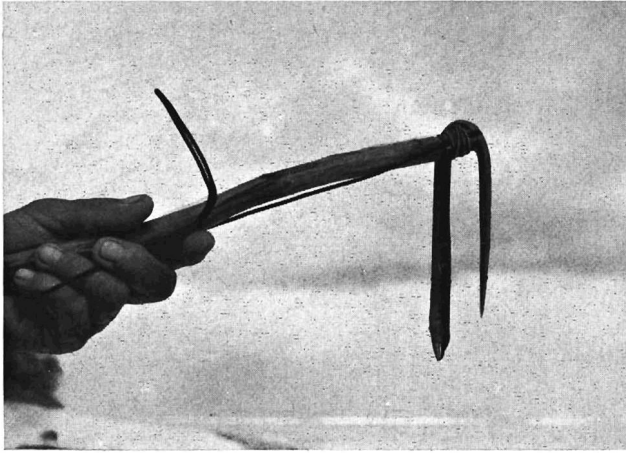


Abb. 6. Der erbeutete kleine Aal am Schlingenstab

Dann hält er den Schlingenstab vor den Köder, so daß der nach dem Krakenfleisch beißende Aal die Schlinge passiert. Tamoaieta zieht sie schnell zu. Am Ende des Stabes zappelt der gefangene kleine Aal. Der Mann tötet den bissigen Fisch, indem er ihn, noch an dem Stab hängend, hart auf das Riff schlägt.

Filmveröffentlichungen

Aus den Expeditionen des Autors nach Polynesien und Mikronesien sind folgende Filme entstanden:

- [1] Polynesier (Niutao, Ellice-Inseln) — Herstellen von Kokosfaserschnur. Film E 411.
- [2] Polynesier (Niutao, Ellice-Inseln) — Bau eines großen Auslegerbootes. Film E 408.
- [3] Polynesier (Niutao, Ellice-Inseln) — Bau eines Schlafhauses. Film E 409.
- [4] Polynesier (Niutao, Ellice-Inseln) — Bau einer Erdofenhütte. Film E 410.
- [5] Polynesier (Niutao, Ellice-Inseln) — Fischfang auf hoher See (Bonito-Fang). Film E 412.
- [6] Polynesier (Niutao, Ellice-Inseln) — Arbeiten in einer Pflanzungsgrube. Film E 413.
- [7] Polynesier (Niutao, Ellice-Inseln) — Zubereiten von pulaka-Knollen (taufangongo-Verfahren). Film E 414.

- [8] Polynesier (Niutao, Ellice-Inseln) — fakanau-Tänze. Film E 415.
- [9] Polynesier (Niutao, Ellice-Inseln) — fatele-Tänze. Film E 416.
- [10] Polynesier (Niutao, Ellice-Inseln) — siva-Tanz. Film E 417.
- [11] Polynesier (Niutao, Ellice-Inseln) — viiki-Tanz. Film E 418.
- [12] Polynesier (Niutao, Ellice-Inseln) — Fadenspiele. Film E 885.
- [13] Polynesier (Niutao, Ellice-Inseln) — Wettkämpfe und Spiele. Film E 420.
- [14] Polynesier (Niutao, Ellice-Inseln) — failima-Schaukämpfe. Film E 419.
- [15] Geheime Methoden der Selbstverteidigung (failima) auf Niutao im Ellice-Archipel. Film D 841.
- [16] Mikronesier (Gilbert-Inseln, Nonouti) — Sammeln von Meerestieren. Film E 1006.
- [17] Mikronesier (Gilbert-Inseln, Nonouti) — Fangen von Krebsen (*Lysiosquilla maculata*) im Lagunenwatt. Film E 1007.
- [18] Mikronesier (Gilbert-Inseln, Nonouti) — Fangen und Sammeln von Meerestieren auf dem Ostriff. Film E 870.
- [19] Mikronesier (Gilbert-Inseln, Nonouti) — Gemeinschaftlicher Fischfang durch Absperrn einer Lagunenbucht. Film E 846.
- [20] Mikronesier (Gilbert-Inseln, Tabiteuea) — Fischfang mit Zugnetz in der Lagune. Film E 872.
- [21] Mikronesier (Gilbert-Inseln, Nonouti und Onotoa) — Rochen-Jagd. Film E 844.
- [22] Mikronesier (Gilbert-Inseln, Nonouti) — Anfertigen eines Schlingenstabes für den Aalfang auf dem Ostriff. Film E 871.
- [23] Mikronesier (Gilbert-Inseln, Nonouti) — Bau einer Reuse für den Muränen-Fang. Film E 845.
- [24] Mikronesier (Gilbert-Inseln, Nonouti und Onotoa) — Angeln. Film E 847.
- [25] Mikronesier (Gilbert-Inseln, Onotoa) — Schwimmstile. Film E 874.
- [26] Mikronesier (Gilbert-Inseln, Onotoa) — Ausgraben von *Geocaroides*-Krabben im Buschland, Zubereiten. Film E 1008.
- [27] Mikronesier (Gilbert-Inseln, Nonouti) — Sammeln und Zubereiten von Portulak. Film E 848.
- [28] Mikronesier (Gilbert-Inseln, Nonouti) — Pflanzen einer Kokosnuß. Film E 849.
- [29] Mikronesier (Gilbert-Inseln, Tabiteuea) — Palmsaft-Gewinnung. Film E 850.
- [30] Mikronesier (Gilbert-Inseln, Nonouti) — Bereiten von Palmsaft-Sirup. Film E 851.
- [31] Mikronesier (Gilbert-Inseln, Nonouti) — Ernten und Verzehren junger Kokosnüsse. Film E 852.
- [32] Mikronesier (Gilbert-Inseln, Nonouti) — Bereiten von Kokosöl zur äußerlichen Anwendung. Film E 873.
- [33] Mikronesier (Gilbert-Inseln, Nonouti) — Pflanzen von Pandanus. Film E 853.
- [34] Mikronesier (Gilbert-Inseln, Tabiteuea) — Zubereiten von Pandanus-Präserve „tuae“. Film E 854.
- [35] Mikronesier (Gilbert-Inseln, Tabiteuea) — Zubereiten der Pandanus-Präserve „kububu“. Film E 855.
- [36] Mikronesier (Gilbert-Inseln, Nonouti) — Pflanzen des Feigenbaumes *Ficus tinctoria*. Film E 856.

- [37] Mikronesier (Gilbert-Inseln, Nonouti) — Pflücken und Zubereiten der Früchte des Feigenbaumes *Ficus tinctoria*. Film E 857.
- [38] Mikronesier (Gilbert-Inseln, Tabiteuea) — Anbau von Taro in Pflanzungsgruben. Film E 858.
- [39] Mikronesier (Gilbert-Inseln, Nonouti) — Zubereiten von Taro im Erdofen. Film E 859.
- [40] Mikronesier (Gilbert-Inseln, Nonouti) — Bereiten der Taro-Speise „uatoro“. Film E 860.
- [41] Mikronesier (Gilbert-Inseln, Nonouti) — Herstellen und Benutzen des Feuerpfluges. Film E 861.
- [42] Mikronesier (Gilbert-Inseln, Nonouti) — Binden und Abbrennen einer Fackel. Film E 862.
- [43] Mikronesier (Gilbert-Inseln, Nonouti) — Flechten eines Kokosblatt-Fächers. Film E 814.
- [44] Mikronesier (Gilbert-Inseln, Onotoa) — Flechten eines Fächers aus jungem Kokosblatt. Film E 815.
- [45] Mikronesier (Gilbert-Inseln, Tabiteuea) — Flechten eines Lastenkorbes. Film E 816.
- [46] Mikronesier (Gilbert-Inseln, Onotoa) — Flechten des Fischerkorbes „kurubaene“. Film E 817.
- [47] Mikronesier (Gilbert-Inseln, Nonouti) — Flechten des Fischerkorbes „baene ni kibe“. Film E 818.
- [48] Mikronesier (Gilbert-Inseln, Nonouti) — Flechten eines Vorratskorbes. Film E 819.
- [49] Mikronesier (Gilbert-Inseln, Tabiteuea) — Flechten einer Bodenmatte. Film E 820.
- [50] Mikronesier (Gilbert-Inseln, Nonouti) — Flechten einer Sitzmatte. Film E 821.
- [51] Mikronesier (Gilbert-Inseln, Tabiteuea) — Flechten einer Schlafmatte. Film E 822.
- [52] Mikronesier (Gilbert-Inseln, Nonouti) — Flechten eines Fischerhutes. Film E 823.
- [53] Mikronesier (Gilbert-Inseln, Tabiteuea) — Knüpfen eines Riedgras-Schurzes. Film E 827.
- [54] Mikronesier (Gilbert-Inseln, Nonouti) — Knüpfen eines Kokospalmblatt-Schurzes. Film E 828.
- [55] Mikronesier (Gilbert-Inseln, Nonouti) — Anfertigen eines Kopfschmuckes. Film E 824.
- [56] Mikronesier (Gilbert-Inseln, Nonouti) — Herstellen von Kokosfasersehnur. Film E 825.
- [57] Mikronesier (Gilbert-Inseln, Nonouti) — Herstellen eines Kokosfaserseils. Film E 826.
- [58] Mikronesier (Gilbert-Inseln, Nonouti) — Herstellen eines Keschers. Film E 829.
- [59] Mikronesier (Gilbert-Inseln, Nonouti) — Knüpfen eines Erdsiebes. Film E 830.
- [60] Mikronesier (Gilbert-Inseln, Tabiteuea) — Bau eines Schlafhauses. Film E 834.
- [61] Mikronesier (Gilbert-Inseln, Nonouti) — Bau eines Floßbootes. Film E 832.

- [62] Mikronesier (Gilbert-Inseln, Onotoa) — Anfertigen und Gebrauch eines Mattensegels. Film E 833.
- [63] Manövrieren von Segelbooten im Gebiet des Gilbert-Archipels (Mikronesien). Film W 769.
- [64] Mikronesier (Gilbert-Inseln, Nonouti) — Kinderspiele. Film E 875.
- [65] Mikronesier (Gilbert-Inseln, Nonouti) — Flechten eines Balles. Film E 936.
- [66] Mikronesier (Gilbert-Inseln, Nonouti) — Ballspiel der Mädchen „warebwi“. Film E 876.
- [67] Mikronesier (Gilbert-Inseln, Onotoa) — Schlagstabspiel „bwerera“. Film E 877.
- [68] Mikronesier (Gilbert-Inseln, Nonouti) — Steinwurfspiel „katua“. Film E 878.
- [69] Mikronesier (Gilbert-Inseln, Nonouti) — Ballspiel der Männer „boiri“. Film E 879.
- [70] Mikronesier (Gilbert-Inseln, Nonouti) — Anfertigen eines Balles mit Steinkern. Film E 880.
- [71] Mikronesier (Gilbert-Inseln, Nonouti) — Ballspiel der Männer „oreano“. Film E 881.
- [72] Mikronesier (Gilbert-Inseln, Nonouti) — Hahnenkampf. Film E 882.
- [73] Mikronesier (Gilbert-Inseln, Onotoa) — Anfertigen eines Drachens. Film E 831.
- [74] Mikronesier (Gilbert-Inseln, Tabiteuea) — Fadenspiele. Film E 883.
- [75] Mikronesier (Gilbert-Inseln, Onotoa) — Fadenspiele. Film E 884.
- [76] Mikronesier (Gilbert-Inseln, Tabiteuea) — „ruoia“-Tanz „kawawa“. Film E 915.
- [77] Mikronesier (Gilbert-Inseln, Tabiteuea) — „ruoia“-Tänze. Film E 916.
- [78] Mikronesier (Gilbert-Inseln, Onotoa) — „ruoia“-Tanz „kamei“. Film E 917.
- [79] Mikronesier (Gilbert-Inseln, Tabiteuea) — „bino“-Tanz. Film E 918.
- [80] Mikronesier (Gilbert-Inseln, Nonouti) — „tirērē“-Tanz „ngeaba“. Film E 919.
- [81] Mikronesier (Gilbert-Inseln, Onotoa) — „batere“-Tanz. Film E 920.
- [82] Mikronesier (Gilbert-Inseln, Onotoa) — Tanzbewegungen mit dem „kakekekeke“-Schurz. Film E 921.
- [83] Geheime Kampfmethoden auf Nonouti im Gilbert-Archipel. Film D 895.
- [84] Geheime Kampfmethoden auf Onotoa im Gilbert-Archipel. Film D 896.
- [85] Mikronesier (Gilbert-Inseln, Nonouti) — Krankenbehandlung (Massage, Zahnbehandlung). Film E 937.

Literatur

- [86] GRIMBLE, A.: A Pattern of Islands. London 1952.
- [87] KOCH, G.: Materielle Kultur der Gilbert-Inseln. Veröffentl. d. Mus. f. Völkerkunde Berlin. N. F. 6. 1965.
- [88] KOCH, G.: Erfahrungen bei der filmischen Gesamtdokumentation einer Kultur (Gilbert-Inseln). In: Research Film. 5 (1966), 599—603.

Zeichnungen: E. ARMGARDT — Fotos: Verfasser